



VÝROČNÍ ZPRÁVA 2014

Zpracováno podle Standardu pro vykazování dopadů sociálních podniků

- Social Reporting Standard (SRS) v. 2012

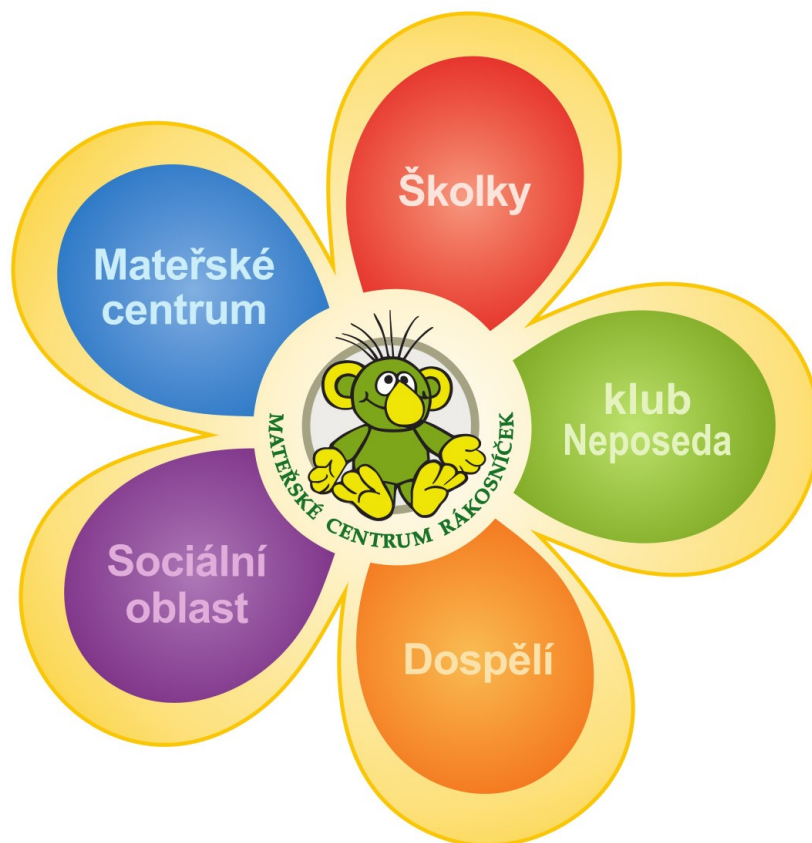


Mateřské centrum Rákosníček, o.s. je nezisková organizace - spolek.

Jsme členové Sítě mateřských center a držitelé ocenění "Společnost přátelská rodině".

Naším posláním je provozování mateřského centra jako zařízení komunitního a integračního, vedoucího k prevenci sociálního vyloučení rodičů pečujících o děti předškolního věku. Pomáhat při začleňování zdravotně i sociálně handicapovaných dětí do běžného života dětské komunity

- × Hlavním cílem je posilování hodnoty rodiny a mezigeneračních vztahů, úlohy rodičů, mateřské a otcovské role ve společnosti.
- × Podpora právní ochrany rodiny, mateřství a rovné příležitosti pro všechny.
- × Podpora zdravého života ve zdravém prostředí.



Obsah

1. Úvod	4
1.1. ROZSAH	
1.2. CYKLUS PODÁVÁNÍ ZPRÁV	
1.3. DODRŽENÍ STANDARDU SRS	
1.4. FORMÁT A STRUKTURA ZPRÁVY	
1.5. KONTAKTNÍ OSOBY	
2. Sociální problém a náš přístup k jeho řešení.....	
2.1 OBLAST PŮSOBNÍ	
2.2 SOCIÁLNÍ PROBLÉM	
2.3 NÁŠ PŘÍSTUP K ŘEŠENÍ PROBLÉMU	
2.4 PROPAGACE NAŠÍ STRATEGIE	
3. Sociální dopad.....	
3.1 POUŽITÉ ZDROJE (VKLAD)	
3.2 ODVEDENÁ PRÁCE (VÝKON)	
3.3 DOPAD (VČETNĚ VÝSLEDKŮ)	
3.4 HODNOCENÍ DOPADU A KONTROLA KVALITY	
4. Plánování a výhled do budoucna.....	
4.1 PLÁNOVÁNÍ A CÍLE	
4.2. ROZVOJOVÝ POTENCIÁL A PŘÍLEŽITOSTI	
4.3 RIZIKA	
5. Organizační struktura a tým.....	
5.1 ORGANIZAČNÍ STRUKTURA	
5.2 STAV ORGANIZAČNÍHO ROZVOJE	
5.3 KLÍČOVÍ ZAMĚSTNANCI	
5.4 PARTNERSTVÍ, SPOLUPRÁCE A SÍŤ	
6. Profily organizací.....	
6.1 PROFIL ORGANIZACE	
6.2 ŘÍZENÍ A SPRÁVA SPOLEČNOSTI	
6.3 PODÍLNICKÁ STRUKTURA	
6.4 ENVIRONMENTÁLNÍ A SOCIÁLNÍ PROFIL	
7. Finance.....	
7.1 ÚČETNICTVÍ	
7.2 AKTIVA A PASIVA	
7.3 VÝNOSY A NÁKLADY	
7.4 ZPRÁVA O HOSPODAŘENÍ	
8. Přílohy.....	

Úvod

Vážení,

mateřské centrum Rákosníček působí na Děčínsku od ledna roku 2008. Aktivně se podílíme na komunitním plánování města Děčín za skupinu Rodina, děti a mládež a to v aktivitách mateřským centřům vlastním - zamezování sociálního vyloučení, rozvoji rodičovských kompetencí a jejich upevňování, prevenci rizikového chování dětí a mládeže a jeselské péči, která slouží jako nástroj sladování rodinného a pracovního života. Věnujeme se i aktivnímu trávení volného času zejména rodičů a dětí. Zřizujeme soukromou mateřskou školu V Rákosí pro 14 dětí v Děčíně 6.

Na činnosti mateřského centra se podílejí zaměstnanci, kteří často nad rámec svých náplní a platového ohodnocení pomáhají naplňovat cíle a vize centra a také dobrovolníci. Všichni společně vytváříme propletenec, který utváří celek a posouvá naše úsilí ke stanoveným cílům - ať už se jedná o uspořádání jednorázové akce, pravidelných programů či kvalitu stálých služeb.

Výroční zprávu pro rok 2014 zpracováváme odlišným způsobem oproti minulým letům. Zapojili jsme se do pilotního ověřování inovativní metody SRS (Social Reporting Standard). Jedná se projekt TRUST Síť mateřských center, která se snaží aplikovat metodu SRS mezi svá členská centra. Metoda má zvyšovat transparentnost neziskového sektoru, sjednocovat obsah a terminologii a nabízí novou formu prezentace. Cílem je ukázat, že i neziskové organizace jsou důvěryhodnými a respektovanými partnery pro dlouhodobou spolupráci a mají své nezastupitelné místo v síťování služeb a propojování organizací napříč ziskovým i neziskovým sektorem.

Děkujeme Vám všem, kteří právě čtete naši zprávu. Znamená to, že jste pro nás důležitým dílkem ve skládáče naší existence a pevně věříme, že i naopak my pro Vás!

Za MC Rákosníček, o.s.

Lucie Hašková

předseda MCR



1. Předmět zprávy

Výroční zpráva je shrnutím našich činností a jejich sociálních přínosů pro rodiny a v konečném důsledku i pro celou společnost.

1.1. ROZSAH

Výroční zpráva pojednává o všech realizovaných aktivitách, které dělíme do podskupin:

- Projekt - Škola rodičů a centrum osobního života a rodiny
- Provoz MC - svépomocné skupiny, volno časové aktivity, akce aj.
- Provoz jeslí, školky

1.2. CYKLUS PODÁVÁNÍ ZPRÁV

Vykazované období: kalendářní rok, tj. 1. 1. – 31. 12. (reflektuje roční účetní uzávěrku).

1.3. DODRŽENÍ STANDARDU SRS

Zpráva je zpracována na základě verze z r. 2012 a struktury standardu SRS. Tento standard jsme nedodrželi pouze v bodech 6.3 (Podílnická struktura) a 7.2.2 (Nesplacené půjčky), které nejsou pro naši organizaci relevantní.

1.4. FORMÁT A STRUKTURA ZPRÁVY

Výroční zprávu tvoří jeden ucelený dokument.

1.5. KONTAKTNÍ OSOBY

Lucie Hašková - statutární zástupce, předseda MC Rákosníček, o.s.

mob. +420 606 779 477, email: haskova@mcrakosnicek.cz

Zuzana Turčková, DiS. - místopředseda MC Rákosníček, o.s.

mob. + 420 777 658 176, email: turcekova@mcrakosnicek.cz



2. Sociální problém a náš přístup k jeho řešení

2.1 OBLAST PŮSOBENÍ

Působení MC Rákosníček spadá zejména do oblasti vzdělávání, sociální integrace a zaměstnanosti a to zejména skrze práci s rodinami, jejímž cílem je zejména upevňování hodnot rodiny, úlohy rodičů, posilování vztahu rodič-dítě a mezigeneračních vztahů.

Aktivity vedoucí k naplňování cílů:

- Vzdělávací moduly - Škola rodičů - soubor seminářů a kurzů zajišťovaný odborníky, určený pro rodiče v očekávání až po rodiče školních dětí.
- Poradenství - rodinné poradenství, poradenství v péči o novorozence a kojence
- Aktivity pro rodiny - svépomocné skupiny, aktivní trávení společného času, jednorázové akce
- Zajištění péče o děti

2.2 SOCIÁLNÍ PROBLÉM

2.2.1 Popis problému

Mezi hlavní problémy, s kterými MC Rákosníček pracuje, patří:

- Sociální izolace rodin
- Pasivní rodičovství a nízké rodičovské kompetence a sebevědomí rodičů
- Rodina ohrožená krizí
- Přerušené mezigenerační vazby v rodinách
- Vyčleňování odlišných rodin /menšiny, s handicapovaným dítětem, cizinci, hmotná nouze apod./
- Obtížný návrat na trh práce po rodičovské dovolené
- Dlouhodobá udržitelnost MC

Výše definované problémy postihují mladé rodiny, tj. s dítětem od narození až do věku ukončení školní docházky. Ale také rodiny v krizi, mezi které řadíme rodiny s narušenými rodinnými kompetencemi, s problémovou komunikací uvnitř, v rozvodovém řízení, v hmotné nouzi, matky a otcové samoživitelé.

Socializace ke kvalitnímu rodičovství a partnerství v původní rodině dnes často selhává, a proto je potřebné podporovat rodičovství a rodinný život skrze konkrétní podpůrná opatření.

Kvalitním rodičovstvím se přitom rozumí takové chování rodiče, které je ve vztahu k dítěti emočně vřelé, podporující, stanoví jasné hranice chování dítěte a podporuje všestranný rozvoj jeho osobnosti.

V Ústeckém kraji za poslední dva roky vykazují statistiky zvyšování počtu dětí narozených mimo manželství. Zároveň vzrůstá počet rozvedených rodin. Žije zde mnoho sociálně slabých rodin. Kromě MC neexistují organizace zabývající se vzděláváním rodičů posilující jejich rodičovské kompetence, budováním správných návyků, odpovědného přístupu ke svému rodičovství a využíváním volného času.

Dle SWOT analýzy odborníků v rámci Strategického plánu rozvoje města Děčín 2014 -2020 byla potvrzena vysoká míra rozvodovosti a nárůst konfliktů při rozvodovém řízení (soudní spory o děti). Vysoký počet potratů výrazně převyšuje jak celorepublikový průměr, stejně tak i krajské hodnoty. Děčín je také dlouhodobě zatížen vysokou nezaměstnaností s vysokým podílem dlouhodobě nezaměstnaných. Důsledkem vysoké míry nezaměstnanosti je zde omezena nabídka alternativních pracovních úvazků. Nedostatek volných pracovních míst nutí mnoho lidí dojíždět za prací mimo Děčín. Dojíždění za prací, které zabírá poměrně hodně času, komplikuje sladování pracovního a rodinného života a velmi často se kombinuje s problémem umístění dítěte do zařízení péče o děti.

2.2.3 Předchozí přístupy k řešení problému

Naše centrum od roku 2010 poskytuje vzdělávací moduly pro rodiče s dětmi, které postupně v průběhu let rozšířilo, zkvalitnilo a propojilo s individuálním poradenstvím a skupinovým setkáváním. Tato opatření mají za cíl odhalit problém v samotném počátku a předcházet jim. Naše působení na poli primární prevence rodin a jeho důležitost začala být pozitivně vnímána i v rámci opatření a cílů komunitního plánu města Děčín. Ve městě působí v rámci primární prevence i druhé další mateřské centrum.

Většina organizací a odborníků se soustředí až sekundární prevenci - řešení problému. Mnohdy z kapacitních či finančních důvodů není pomoc poskytnuta v čase, kdy jí klient potřebuje nejvíce.

Došlo k ukotvení opatření Rozvoj rodičovských kompetencí a jejich upevňování v komunitním plánu pro období 2015 - 2018.

2.3 NÁŠ PŘÍSTUP K ŘEŠENÍ PROBLÉMU

2.3.1 Vize - čeho chceme dosáhnout?

Náš cíl = Stabilní rodina

Ideálním stavem je stabilní rodina, která dává dítěti pozitivní vzorce chování a plní svou klíčovou roli v procesu socializace a utváření osobnosti dítěte. Klíčová úloha rodiny je spojena i s předáváním návyků z generace na generaci a se zachováním hodnot a norem.

2.3.2 Strategie - výchozí bod

- Zajištění stálé nabídky vzdělávacích, podpůrných a poradenských programů pro rodiče s dětmi, které budou poskytovány zdarma široké veřejnosti, v příjemném zázemí mateřského centra.
- Zajištění aktivit, které minimalizují sociální vyloučení rodičů pečujících o malé děti a podporují aktivní a smysluplné trávení volného času dětí a celých rodin.
- Zajišťování péče o děti

2.3.3 Cílové skupiny

Cílovou skupinu tvoří především rodiče (páry i jednotlivci), nastávající rodiče, děti a osoby blízké – převážně z Děčína a okolí.

Specifika cílové skupiny:

Specifikace CS vychází z dělení používaném v KP města.

Rozlišujeme cílovou skupinu Rodiny s dětmi na:

- 1) fungující rodiny s dítětem/děťmi (matky a otcové na MD, matky a otcové na RD)
- 2) rodiny v krizi (rodina s narušenými rodinnými kompetencemi, s problémovou komunikací uvnitř, v rozvodovém řízení, v hmotné nouzi, matky a otcové samoživitelé)

Specifické podmínky města.

Leží na soutoku řek Labe, Ploučnice, spadá pod Ústecký kraj, na hranicích se SRN, dle sčítání obyvatelstva z roku 2011 má 49 107 obyvatel. Dělí se na 35 městských částí, 9 městských sektorů, vlivem geografického rozložení je mnoho částí, vzniká 9 soc. vyloučených lokalit.



2.3.4 Aktivity a očekávaný výsledek



Kurz Komunikace rodič a dítě s PhDr. Ilonou Špaňhelovou



Výlet pro rodiny na Eko farmě Babiny

2.3.4 Aktivita a očekávaný výsledek

Cílová skupina	Aktivita/program/produkt	Stručný popis	Poplatky	Předpokládaný dopad aktivit
Rodiče	Škola rodičů a digitální škola rodičů	Vzdělávací semináře a kurzy s odborníky na téma výchovy, vývoje dítěte, soužití a partnerských vztahů, zdravého životního stylu aj. Moduly jsou rozděleny dle věku dětí do skupin po 4 - 5 seminářích: Nastávající rodiče Rodiče dětí do 12 měsíců Rodiče dětí do 6 let Rodiče dětí na ZŠ Ze seminářů jsou pořizovány záznamy, kterými jsou umístěny pro širokou veřejnost na webu mc.	zdarma - hrazeno z dotačního programu MPSV, Ústeckého kraje a Statutárního města Děčín	zvýšení vzdělanost mladých rodin v oblasti rodičovských kompetencí, tj. získání informací, znalostí a praktických dovedností. podpora a motivace rodin při zvyšování a zkvalitňování rodičovských kompetencí a jejich upevnování snížení patologických jevů v rodině i společnosti snížení zdravotních problémů
Rodiče	Centrum osobního rozvoje a rodiny: <ul style="list-style-type: none"> • Poradenství rodinné a partnerské • Poradenství v péči o novorozence a kojence • Kurzy první pomoci • Odborné kurzy 	poradenství a kurzy s odborníky	zdarma - hrazeno z dotačního programu MPSV, Ústeckého kraje a Statutárního města Děčín	snížení patologických jevů v rodině i společnosti snížení sociálních problémů snížení zdravotních problémů osvěta
Rodiče s dětmi	Centrum osobního rozvoje a rodiny: <ul style="list-style-type: none"> • Skupinová setkávání rodičů a dětí 	Obsahem je hledání společné odpovědi na otázky zejména o výchově a přístupu k dětem, Zprostředkovávání sebezkušenosti v předem připravených situacích, hrách. Učení rodiče naslouchat dětem, sobě navzájem a nejen filtrovat (hodnotit, analyzovat, zkoumat). Najít společný jazyk, připojovat se jeden k druhému, respektovat své hodnoty.	zdarma - hrazeno z dotačního programu MPSV, Ústeckého kraje a Statutárního města Děčín	vědomé a odpovědné rodičovství zdravé emocionální prostředí v rodině společné setkávání rodičů a dětí předávání a získávání zkušeností

Rodiče s dětmi	Kurzy masáží dětí a kojenců Kurzy správné manipulace s kojencem	Praktické nácviky dovedností	od 100,-Kč/hod.	podpora vědomého přístupu k rodičovství podpora psychomotorického vývoje dítěte
Rodiče s dětmi	Cvičení rodičů a dětí	Programy určené pro rodiče a děti od 3 měsíců do 4 let věku. Rozdělené dle věku dětí.	60,-Kč/ hod.	socializace rozvoj schopností a dovedností – kreativní, sportovní, pracovní
Rodiče s dětmi	Svépomocné skupiny	Společné setkávání rodičů a dětí v rámci herny mateřského centra.	20,-Kč/hod.	společné setkávání rodičů a dětí předávání a získávání zkušeností vědomé a odpovědné rodičovství aktivizace rodin integrace zapojení nejmenších dětí do hry a kolektivu rodiny stabilizace rodiny prevence sociálně patologických jevů v rodině = pozitivní vzorce chování
Děti	Volno časové aktivity	zájmové kroužky pro děti - pohybové, vzdělávací a jazykové	40,-Kč/hod.	utváření pozitivních návyků - pohyb, učení aj. socializace
Děti	Příměstské, pobytové tábory, spání dětí aj.		nelze paušalizovat	smysluplné a aktivní trávení volného času kladný vztah k přírodě socializace
Děti	Jesle - školka Rákosníček	Zařízení péče o dítě, poskytující péči dětem od 10m do 5 let, v rozmezí pracovního týdne od 6.30 - 17.00 hod.	od 77,-Kč/den	snadnější návrat rodičů na trh práce, uplatnění na trhu práce , možnost seberealizace zvýšení kvalifikace možnost umístění dítěte v předškolním zařízení socializace dětí
Rodiny		Akce, výlety - pohádková cesta, Skřítkiáda - den pro	nelze paušalizovat	aktivizace rodin společné trávení volného času a pro-

Mateřské centrum Rákosníček navštěvuji se svou dcerou Aničkou již více než rok a musím celému kolektivu poděkovat.

Hned při první návštěvě jsem byla velmi příjemně překvapena harmonickým prostředím a milým a ochotným přístupem celého personálu. Lekce cvičení jsou vedeny báječnými lektorkami, které dokáží vytvořit na svých hodinách velmi příjemnou atmosféru. Na dcerce vidím, jak jí cvičení i čas strávený v kolektivu dětí stejného věku prospívá a je pro ní velkým přínosem. Na každé lekci na své dcerce vidím pokroky a též vnímám pozitivní vliv na prohloubení našeho vzájemného vztahu.

Velmi oceňuji širokou nabídku kterou mateřské centrum poskytuje od pravidelných lekcí pro děti různých věkových skupin až po semináře a přednášky, které mě osobně velmi pomohly sžít se s novou životní rolí. Našla jsem zde též místo kde mohu sdílet své zkušenosti, starosti i radosti s jinými maminkami a za to jsem též velmi vděčná.

Jana J.



Aktivity jsou přínosem pro dcerku, pomohly v komunikaci s dětmi, stydlivosti a celkově maminko odpoutání se od maminky. Na každou návštěvu se velmi těší, jak na děti, tak na p.učitelku.

Iva M.

Navštěvujeme kroužek cvičení rodičů s dětmi - Pacičky, a jsme velmi spokojeni. Dcera se vždy velmi těší, je zapojena do kolektivu stejně starých dětí, vždy jsem byla velmi spokojena s úrovní a profesionalitou poskytovaných služeb. Herna je výborně vybavená, s možností bohatého občerstvení.

Markéta B.

2.4 PROPAGACE NAŠÍ STRATEGIE

2.4.1 Co propagujete?

Cílem naší propagace je oslovit co nejširší okruh lidí, propagujeme aktuální nabídku, ale také výsledky a poznatky získané při naplňování našich cílů.

2.4.2 Jak naše řešení propagujeme?

Propagace probíhá na několika úrovních:

- Přímým kontaktem s cílovou skupinou v centru.
- Zástupce mc seznamuje s nabídkou členy v koordinační skupině Rodina, děti a mládež, pracovníky sociálního odboru, agentury SPOD a vedení města.
- Oslovením ředitelů ZŠ, MŠ, kteří naši nabídku šíří mezi rodiče svých žáků.
- Prostřednictvím tiskových zpráv a pozvánek v místních médiích (Zpravodaj města Děčín, Princip týdeník aj.) a na webu komunitního plánování města.
- Na webových stránkách mateřského centra a na facebooku mc.
- Video reklamou na dvou velkoplošných obrazovkách na obou březích Labe, umístěných u velkých obchodních středisek.
- Video reklamou na reklamních televizích umístěných v ordinacích dětských lékařů, dětských obchodech, kadeřnictvích, plaveckém bazénu a na jiných navštěvovaných místech.
- You tube - video záznamy Škola rodičů
- Informační letáky, které jsou umístěny na cílených místech ve městě.

2.4.3 Jaký je stav naší propagace?

- Počet fanoušků - označení stránky „To se mi líbí“ na FB: 481
- Dosah příspěvku na fb až 2919 lidí
- Digitální škola rodičů na you tube: 54 osob nahlášeno k odběru novinek, nejsledovanější video má 23 132 shlédnutí, průměrná sledovanost je 3 466 shlédnutí.
- Články, tiskové zprávy, pozvánky v místních periodikách - 12
- Výroční zprávy dostupné na webu mc
- informační letáky - tisk 6/rok - 15 druhů

The screenshot shows the Facebook profile of 'Mateřské centrum Rákosníček Děčín'. The main banner advertises a '4. ročník celorepublikových STROLLERING® ZÁVODŮ KOČÁRKŮ S ČPZP' on '28. března 2015' in 'DĚČÍN, SD STŘELNICE'. The page has 481 likes and 126 announcements. A recent post from the center mentions 'Vzdělávací programy pro rodiče' and 'Škola Rodičů :: Rákosníček'. The right sidebar shows statistics for the week: 5 likes, 176 reach, and 0 announcements.

3. Sociální dopad

3.1 POUŽITÉ ZDROJE (VKLAD)

Mezi použité zdroje, které přispěly k dosažení zde prezentovaných výsledků patří finanční prostředky, hmotné zdroje a odpracovaná doba (dobrovolníci).

3.1.1. Finanční zdroje

Finanční prostředky (dotace, finanční dary, příspěvky, vlastní příjmy)

Celkové použité zdroje/náklady:	
Projekt ŠR + CORR	820.345,38
Provoz MC	684 147,53
Provoz jeslí	1.633 023,61

3.1.2. Hmotné prostředky

Prostory - Společnost MO.REAL.s.r.o., pronajímá prostory v 1. N.P.P.o rozloze 300 m2:

- herny 72 m2,
- cvičební místnosti 51 m2,
- učebny 28 m2,
- 1. třída školky 29 m2,
- 2. třída školky 28 m2,
- 3. třída školky s výukou AJ 19,4 m2,

CELKEM 227,4 m2.

- kanceláře 25 m2,
- kuchyň 16 m2,
- WC dospělí 3,6 m2,
- WC děti 15 m2,
- chodba 13 m2,

CELKEM 72,6 m2.

Prostory vyhovují předepsaným hyg. a požárním normám. Před budovou se nachází rozlehlé parkoviště zabezpečující CS dostatek prostoru pro parkování. V přízemí budovy je k dispozici chodba pro odložení kočárků. Budova je umístěna v atraktivní lokalitě zámeckého parku, rybníka a polikliniky, ve vzdálenosti 100 m od budovy je venkovní hřiště. Lokalita spadá do oblasti IPRM.

Služby - internetové připojení zdarma od společnosti Jaw.cz , služby reklamní agentury Led Media Group,s.r.o., Video a fotografické služby společnosti Foto - video studio Kakarovi,

Hmotné dary (nevyčíslené, bez smlouvy) - Pekařství Limma (pečivo na akce), Čalounictví (odstřížky látek), Bubble Děčín (poukázky, ochutnávky), hračky, výtvarný materiál, poukázka Restaurace Kocanda

3.1.3 Odpracovaná doba

Dobrovolnická práce byla celkově v rozsahu 164 hod./rok 2014. Celkem nám pomáhalo 25 dobrovolníků a jejich práce by byla v celkové výši 9020,-Kč.

* pro určení hodinové sazby vycházíme z minimální mzdy, která je stanovena zákoníkem práce (č.262/2006 sb. ve znění pozdějších předpisů)

3.2 ODVEDENÁ PRÁCE (VÝKON)

Vzdělávání, poradenství - **Škola rodičů a centrum osobního rozvoje a rodiny**

ŠR + CORR

Celkový náklad na 1 intervenci 382,8,-Kč

PROGRAM	OBDOBÍ	KLIENTI	INTERVENCE
Individuální poradenství	02 – 12/2014	68	223 konzultací
Skupina R+D -jaro	12.5.-16.6. 6 x 2hod.	9	54
Skupina R+D – podzim	13.10.-24.11. 6 x 2 hod.	7	42
Kurz první pomoci -jaro	16.4.2014 2 hod.	16	16
Kurz první pomoci - podzim	11.11.2014 2 hod.	10	10
PhDr. Špaňhelová Komunikace	26.4.2014 5 hod.	18	18
PhDr. Špaňhelová Vývoj dítěte	18.10.2014 6 hod.	12	12
Skupina - rodiče dvoj- čat, vícerčat	03 -11/2014 2 hod.	8	54
Poradenství pro novo- rozence, kojence	02-12/2014	48	48
Škola rodičů - vzděláva- cí semináře a kurzy pro rodiče	04 - 11/2014	137	226
Asistentka pro primární kontakt s CS	01 -12/2014	178	1440
CELKEM		511 osob/rodin	2143

OSTATNÍ SLUŽBY MC

Celkový náklad na 1 intervenci 118,53,- Kč

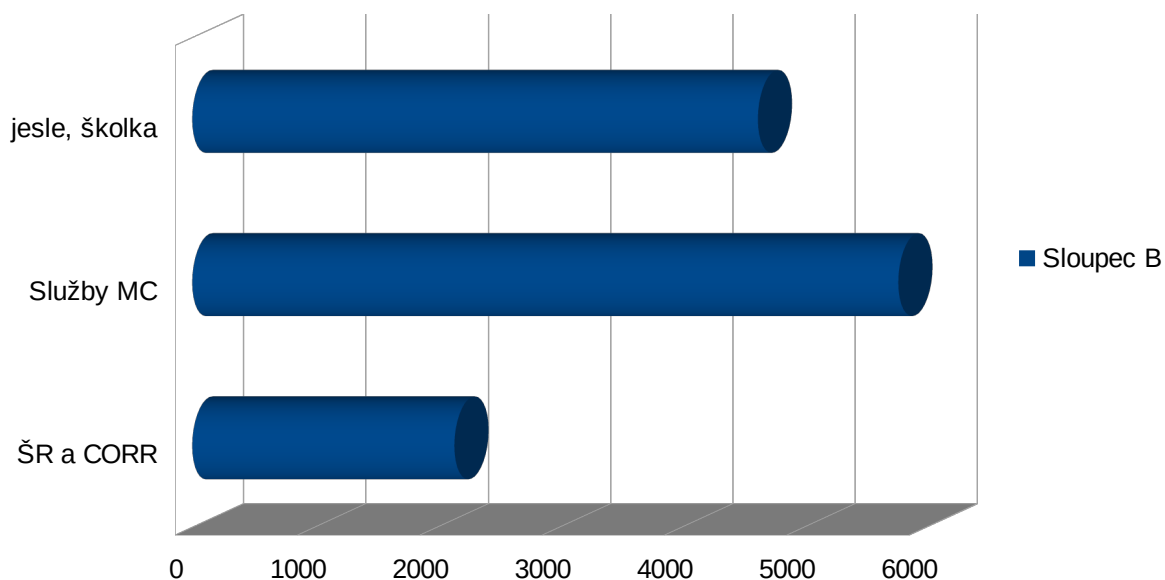
PROGRAM	KLIENTI	INTERVENCE
Pravidelné programy - volno časové aktivity	308	3427
Svépomocné skupiny, setkávání rodičů na herně MC	202	1496
Tábory - příměstské a pobytové, spaní dětí aj.	76	191
Jednorázové akce - 8 akcí/rok	nevidujeme	658
CELKEM	586	5772

JESLE, ŠKOLKA

Celkový náklad na 1 intervenci 353,16,- Kč

	KLIENTI	INTERVENCE
Jesle, školka	88	4624

Graf návštěvnosti 2014



*klientem rozumíme rodič + 1- 2 děti, klienti mohou využívat i několik služeb zároveň.

* intervence je počet návštěv, které daní klienti učinili opakovaně v průběhu celého roku.

3.3 DOPAD (VČETNĚ VÝSLEDKŮ)

Paní B. přichází s tématem - nešťastná láska, žije v manželství se svou dcerou, vše je dobré, jen její mysl stále přemýšlí o minulosti, o městě ze kterého pochází a o své dívčí lásce. Nedokáže se v Děčíně adaptovat, prožívat a užívat si věci, bojí se, že tím negativně ovlivní dceru 2 roky a zklame, zraní manžela. Při spolupráci hledáme smysl a hodnoty, pro které žije a jak je žít i v přítomnosti. Je nutné se vypořádat s minulostí, včetně dětství a vztahu s matkou a reautorizovat příběh o slečně J. k paní B. dobré ženě a matce, při našem ukončení spolupráce už čekající druhé dítě.

Paní Š. přichází na konzultace se svými syny O. 8měsíců a M. 2roky, hledá návody, rady a doporučení, jak být dobrá matka, jak zvládnout náročnou péči, když je manžel stále v práci a do výchovy se nezapojuje. Při konzultacích hledáme, co funguje, co maminka umí a to se snažíme využívat a uplatňovat v různých situacích. Zároveň pracujeme na sebedůvěře matky a na tom brát také ohled na sebe, nejen na ty druhé.

Maminka se obrací na laktační poradkyni s mastitidou.

Řešení- Snažíme se zjistit délku a intenzitu kojení, zjišťujeme správnost polohy při kojení a přikládání k prsu. Rozsáhlost zarudnutí a zda se jedná o jeden nebo oba prsy.

Mamince je doporučeno:

správné přiložení / vyprázdnění prsa kojením/, odšťikávání, zelné listy / edukace/, chladné zábaly ev. alkoholové zábaly, ev. antipyretika dle teploty matky.

Manžele K. přichází na konzultace společně, chtějí zvládnout situaci, kdy manžel dospěje do situace, kdy dál už nemůže setrvat v rodině, v ČR, musí pryč (na druhý konec světa), srovnat si věci v hlavě. Manželka tuto situaci nechápe, myslela si, že budou plánovat druhé dítě, mají 2 letou dceru a on má tento "nezodpovědný" plán. Konzultace mi jsem je provázela obdobím před manželovým odjezdem. Současně dochází matka na individuální terapii.

Maminka prosí o radu ohledně kojení: je 14 dní po porodu, laktace slabá, dítě plačtivé, neprospívá. Dle maminky prsa neměla nikdy zvětšená, nateklá, ani během těhotenství.

Doporučení-

edukace o správné výživě matky a dostatečném pitném režimu/ dop. laktační čaj, Caro, nealk. pivo, hroznový cukr, 3 litry tekutin denně/, časté přikládání novorozence ve dne i v noci, správná technika kojení, ev. edukace o odšťikávání, domluvena následná osobní konzultace s laktační poradkyní / zvážení novorozence, kontrola přisátí, kontrola vypitého MM, /, dle získaných informací doporučena návštěva pediatra

Paní M. s dcerou M. 4 roky, přichází do poradny na podnět MŠ, že dcera je uzavřená, nehraje si dětmi, nechce jíst, bývá jí špatně (chce být do s maminkou), je velmi fixovaná na matku. Při konzultaci pracujeme společně na tom, co by obě potřebovaly, dcera zbavit se špatně, matka mít klid, že se jí ve školce líbí, je tam spokojená. Pracujeme narativním způsobem, oddělujeme špatně od osob, zvyšujeme jejich dovednosti a kompetence, proto čelit jejich potížím - dceři zvládat špatně, matce být v klidu a nechat dceru více řešit věci bez její pomoci.

Maminka přichází z bolestivými a popraskanými bradavkami, ragádami.

Bolestivé bradavky a trhlinky jsou výsledkem nesprávné techniky kojení, chybného přiložení nebo nesprávného sání.

Doporučení-

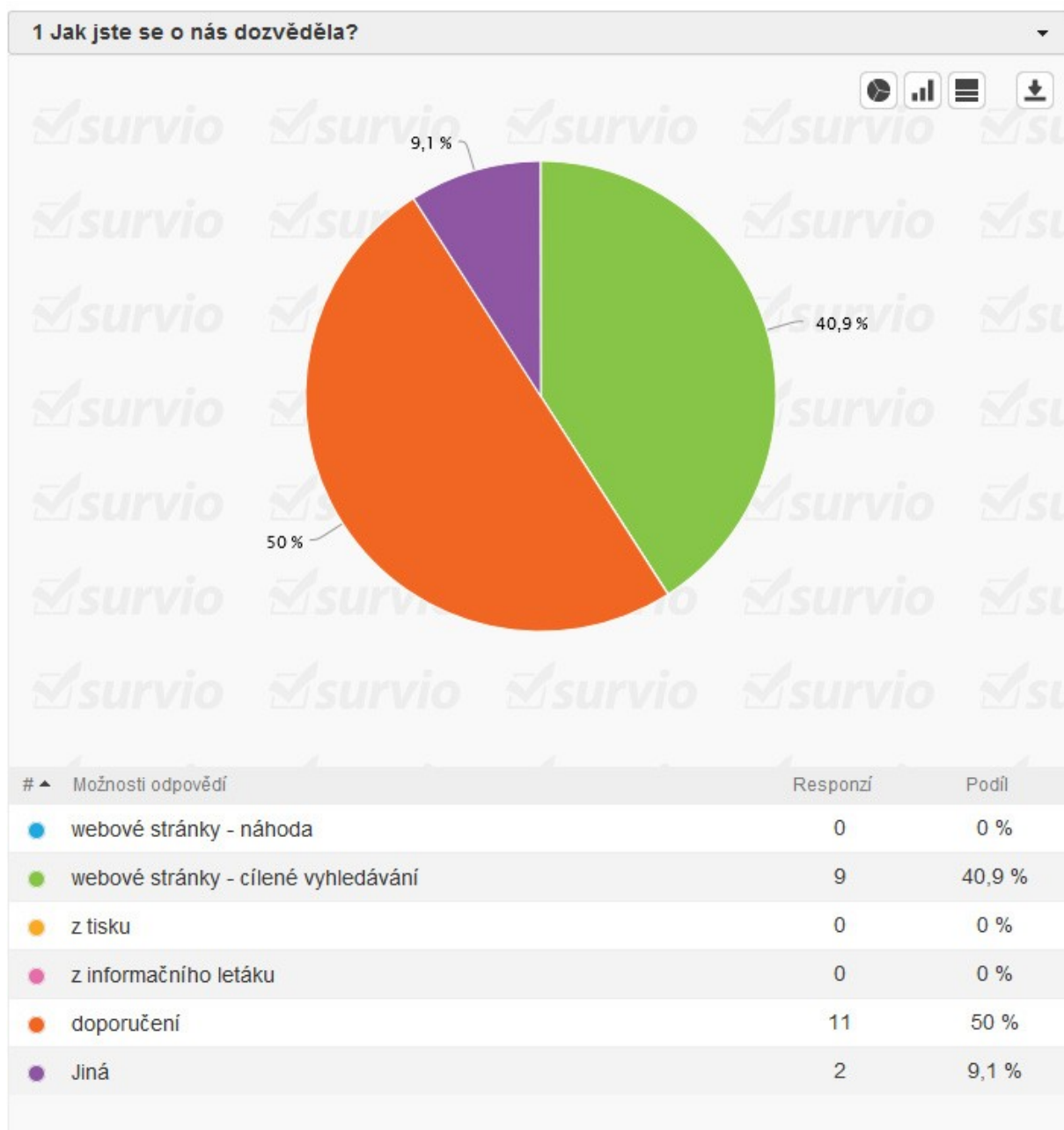
opravit techniku kojení, upravit polohu dítěte při kojení, aby ragáda byla v koutku úst, měnit polohy simulovat uvolnění mléka před kojením přiložením teplého obkladu, nabídnout jako první méně bolestivý prs, neomezovat frekvenci a délku kojení, na konci kojení zasunout malíček za vnitřní koutek úst dítěte, které se pak samo pustí, na bradavce ponechat po každém kojení zaschnout pár kapek mléka, po každém kojení preventivně aplikovat hojivou masť Bepanthen bradavky ponechat co nejčastěji volně na vzduchu.

3.4 HODNOCENÍ DOPADU A KONTROLA KVALITY

Hodnocení dopadu a kvality poskytovaných služeb můžeme hodnotit díky anonymním dotazníkům, které naši klienti průběžně vyplňují prostřednictvím webové aplikace Survio. Dle analýzy jsou naše služby poskytovány kvalitně (ze škály 1-5 máme 4,8) a profesionalita zaměstnanců je velmi dobrá (ze škály 1-5 máme 4,7).

Klienti by dle dotazníků uvítali větší prostory mateřského centra, která slouží pro hernu a šatnu. Ve 100% by naše centrum doporučili ostatním.

Kontrola kvality probíhá pomocí anonymních dotazníkových šetření, formou neformálních rozhovorů, kontrolou kvality programů a v neposlední řadě mají klienti možnost využít zveřejněných kontaktů na vedení mc.



4. Plánování a výhled do budoucna

4.1 PLÁNOVÁNÍ A CÍLE

- Udržení a rozšíření vzdělávacích aktivit poskytovaných v rámci projektu Škola rodičů a centra osobního rozvoje rodiny, podporované z MPSV, Ústeckého kraje a Statutárního města Děčín. Navázání spolupráce s novými lektory, pořádání kurzů na atraktivních místech a tím zvyšování návštěvnosti a servisu klientům.
- Rozšíření nabídky a zkvalitnění volno časových aktivit pro rodiče s dětmi předškolního věku, do konce roku máme za cíl spustit dva nové programy a rozšířit množství lektorů. V dlouhodobějším horizontu tuto nabídku stabilizovat a zajistit, tak vlastní příjmem z činnosti.
- Naše organizace získala pověření k výkonu sociálně - právní ochrany dětí. Na základě spolupráce s orgánem SPOD Děčín budeme nabízet služby klientům a rodinám, kteří mají dítě svěřené do náhradní rodinné péče a budeme jim pomáhat naplňovat práva a povinnosti, které pro ně vyplývají ze zákona. V průběhu roku máme za cíl najít a oslovit 20 rodin, které s námi uzavřou dohodu o výkonu pěstounské péče. Vytvořit nabídku vzdělávání pro pěstouny, které spadají do agendy OSPOD.
- Navázání spolupráce s organizací zabývající se prací s handicapovanými dětmi, vytvoření společných projektů a aktivit.
- Úprava stanov dle nového občanského zákoníku, který platí od 1.1.2014, díky jehož ustanovení se stala občanská sdružení - spolky.

4.2. ROZVOJOVÝ POTENCIÁL A PŘÍLEŽITOSTI

1) Rozšiřování spolupráce s OSPOD, uzavírání dohod o výkonu pěstounské péče a poskytování služeb pěstounům - vzdělávání, poradenství, respitní péči aj.

2) Uzákoněním nového typu služby péče o děti - dětská skupina, se otevírá otázka, zda transformovat již poskytované služby péče o děti a zvolit tuto formu nebo i nadále poskytovat služby jako živnosti (volnou, vázanou).

4.3 RIZIKA

Jako vážné riziko vidíme možnost změny podporovaných dotačních oblastí našich donátorů, ztráta dotačních titulů by byla pro naše centrum velmi závažná.

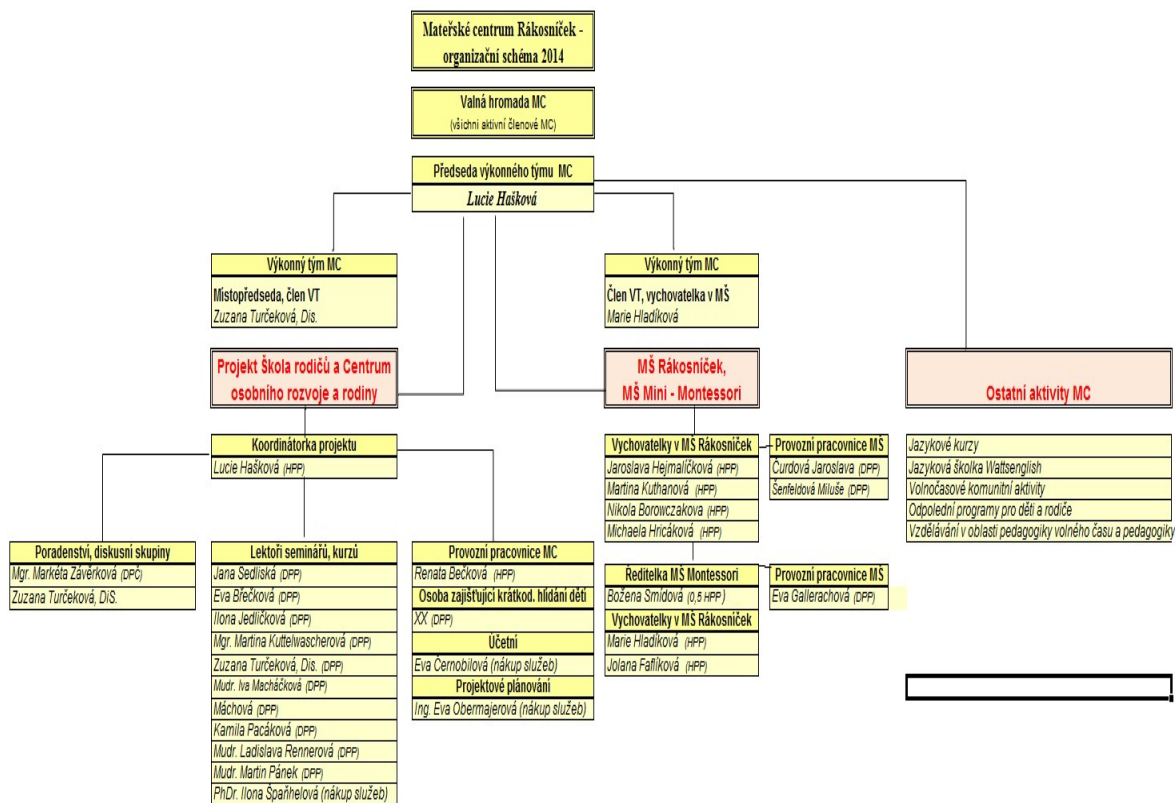
Další možná rizika jsou ztráta atraktivnosti nabízených programů, otevření obdobného dalšího zařízení, ztráta klíčových zaměstnanců a nemožnost dalšího rozvoje - vyhoření.



5. Organizační struktura a tým

Tato část je zaměřena na stručný popis organizační struktury MC Rákosníček, spolupracujících partnerů a jednotlivců podílejících se na zajišťování naší činnosti.

5.1 ORGANIZAČNÍ STRUKTURA



V průběhu roku 2014 mělo MC Rákosníček uzavřen hlavní pracovní poměr s těmito zaměstnanci:

1. Hašková Lucie od 01.03.2009 - dosud
2. Turčecová Zuzana od 01.03.2009 - dosud
3. Kuthanová Martina od 03.05.2010 - dosud
4. Hejmaličková Jaroslava od 01.11.2011 - dosud
5. Hricáková Michaela od 01.10.2012 do 05.07.2014
6. Borowczakova Nikola od 02.05.2013 do 05.08.2014
7. Bečková Renata od 08.07.2013 do 31.03.2014
8. Janková Silvia od 16.09.2013 do 30.08.2014
9. Vondrušková Klára od 01.01.2014 do 30.06.2014
10. Hájková Magdaléna od 01.02.2014 dosud
11. Hillová Michaela od 01.05.2014 do 30.11.2014
12. Charamzová Marie od 01.07.2014 do 31.12.2014

Dohodu o provedení práce mělo celkem 43 zaměstnanců.

Dohodu o pracovní činnosti měla Mgr. Markéta Závěrková od 07.01.2014 do 31.12.2014.

5.2 STAV ORGANIZAČNÍHO ROZVOJE

MC v roce 2014 pokračovalo ve vzdělávacích aktivitách stejně jako v předešlých letech. Rozšířilo své působení i na rodiče dětí na ZŠ. Stabilizovalo personální zajištění jeslí a pokračovalo i v pestré nabídce aktivit pro rodiny s dětmi.

5.3 KLÍČOVÍ ZAMĚSTNANCI

Lucie Hašková

Zakladatelka mateřského centra, předseda spolku.

- zastupuje a reprezentuje MC vůči ostatním organizacím - neziskové, soukromé, tisk, městský úřad, krajský úřad, úřad práce, krajská hygienická stanice, veřejnost.
- Účastní se komunitního plánování, regionálních setkání aj.
- Zastřešuje a zodpovídá za programovou nabídku MC, sestavuje harmonogram akcí plánovaných pro daný rok.
- Řídí výkonný tým MC.
- Spravuje webové a fb stránky, připravuje aktuální propagační materiál.
- Spolupracuje s členy výkonného týmu na tvorbě PR MC Rákosníček, připravuje koncept strategického plánu v MC Rákosníček.
- Sestavuje plán vzdělávání zaměstnanců pro daný rok.
- Zpracovává výroční zprávu, připravuje potřebné statistiky, vyúčtování dotací a sponzorských darů, spolupracuje s účetní.
- Sleduje platné normy, legislativu a plánovaný vývoj v oblasti podpory rodiny a soc. služeb.
- Monitoruje dotační výzvy, připravuje a zpracovává projekty.
- Vede cvičení rodičů a dětí od 18m do 4 let a masáže dětí a kojenců.

Odbornost:

Úplné středoškolské vzdělání s maturitou (Střední zdravotnická škola, obor farmaceutický laborant), 10 let praxe v lékárně. Absolvované kurzy: Začínáme podnikat, Děčín 2007, Fundraising, Základy UCE pro NO, Management NO, Praha (2008), Metodika pohybových her s kojenci, Centrum pro rodinu a sociální péči, Praha (8 hod), Masáže dětí a kojenců, Praha (2009), Základní aromaterapie a Celostní péče o ženu v těhotenství, při a po porodu, Praha (2010), Kurz masér pro sportovní a rekondiční masáže, Děčín (2011), Rekvalifikační kurz lektor pohybových dovedností pro děti 0 - 6 let, Praha (2014), studium Předškolní a mimoškolní pedagogika - současnost, matka 2 dětí

Zuzana Turčková, DiS.

Zakladatelka mateřského centra, místopředseda spolku.

- zastupuje a reprezentuje MC vůči ostatním organizacím - neziskové, soukromé, tisk, městský úřad, krajský úřad, úřad práce, krajská hygienická stanice, veřejnost.
- Účastní se komunitního plánování, regionálních setkání aj.
- Zodpovídá za provoz jeslí, školky - provádí kontrolu kvality poskytované péče, zastupuje, přijímá a řeší stížnosti klientů, přijímá nové žádosti o přijetí aj.
- Přijímá a řeší stížnosti klientů a zaměstnanců.
- Vede cvičení kojenců a batolat a multismyslové kurzy Ostrova objevů.
- Lektorka kurzů správné manipulace

Odbornost:

Úplné středoškolské vzdělání s maturitou, (Vyšší zdravot. škola, ukonč. absolutoriem), 5 let praxe

na dětském odd., Absolvované kurzy: Rozvoj pohybových dovedností dětí 0-3 roky, Žatec (7 hod) Metodika pohybových her s kojenci, Centrum pro rodinu a sociální péči, Praha (8 hod), Školení hlavních vedoucích dětských táborů, DDM Ústí nad Labem (20 hod), Manipulace s kojencem dle metodiky Evy Kiedroňové, Něžná náruč, Praha (20 hod.), matka 3 dětí, jedno dvojčata.

- **V současné chvíli na RD.**

Mgr. Markéta Závěrková

Šestým rokem spolupracuje s MC na projektech. Vede skupinová setkávání rodičů a dětí, individuální poradenství a je lektorkou kurzů Škola rodičů.

Odbornost:

SŠ - Střední zdravotnická škola, Děčín, Dětská sestra VOŠ- Vyšší zdravotnická škola, Praha, Porodní asistentka VŠ - České Budějovice, Fakulta zdravotně sociální, obor Rehabilitační péče o postižené děti, dospělé a staré osoby (rehabilitační ve smyslu komplexní zdravotní, psychické a sociální pomoci), Zaměstnání (praxe): Výchovní ústav pro děti a mládež, Děčín, sociální pracovník, vychovatel, etoped, 3 roky psychoterapeutická práce, 7 let (Výchovní ústav, individuální poradenství pro MC Rákosníček, Psychoterapeutická ambulance, Děčín), Etoped. Zkušenosti s prací s dětmi a mladistvými s poruchami příjmu potravy, s mentální retardací, psychotickými symptomy, dětmi sexuálně zneužívanými, s poruchami chování, poruchami osobnosti, závislými. Zkušenosti získané při psychoterapii klientů z úzkostmi, depresi, fobiemi, poruchami osobnosti, schizofrenií, psychosomatickými potížemi, s výchovnými obtížemi dětí, klientů v osobní či manželské krizi, klientů v krajní životní situaci Absolvované kurzy: Kurz psychoterapeuta (Certifikát – 800 hodin pětiletého výcviku v systemické psychoterapii, teorie, sebezkušenost, praxe, ISZ Praha, 100 hodin psychoanalytické psychoterapie – teorie, sebezkušenost), matka 2 dětí.

5.4 PARTNERSTVÍ, SPOLUPRÁCE A SÍŤ

5.4.1. Síť mateřských center

- Střešní organizace, která propojuje mateřská a rodinná centra v České republice.

Význam spolupráce:

-
- Poskytování vzájemné inspirace + ze strany Sítě MC: Podpora aktivit členských center (celorepublikové kampaně vč. mediální podpory a manuálů k jejich realizaci). Vzdělávání, konzultace a poradenství.
- Reprezentace MC navenek vč. zahraničí.
- Komunikace se státními orgány, místními samosprávami apod.
- Navrhování a prosazování legislativních či jiných opatření ve prospěch rodiny.
- Pomoc při hledání finančních zdrojů a darů pro MC – možnost zapojení do projektu Spolu pro MC (oslovování potenciálních sponzorů).



5.4.2. Statutární město Děčín

- Komunitní plánování Statutárního města Děčín - koordinační skupina - Rodina, děti, mládež

Cíl - Udržení a rozvoj dalších aktivit zaměřených na rodiny s dětmi. Opatření vedoucí k naplnění cíle:



- Sklaďování rodinného a pracovního života
- Zamezení sociálního vyloučení rodičů a dětí
- Rozvoj rodičovských kompetencí a jejich upevnění
- Rozvoj spolupráce v oblasti prevence rizikového chování dětí a mládeže

5.4.3. Sponzoři, donátoři

Velmi si vážíme podpory a důvěry, které se nám dostává od našich donátorů - děkujeme!

- MPSV
- Ústecký kraj
- Statutární město Děčín
- Tivit s.r.o.
- Jobs asistent s.r.o.
- Constellium Extrusions Děčín s.r.o.
- Chart Ferox a.s.
- Eko Farma Babiny
- Led Media group, s.r.o.
- Jaw.s.r.o.
- Pekařství Limma
- Bubble Děčín
- Restaurace Kocanda
- Mgr. Tomáš Kohoutek, notář

6. PROFIL ORGANIZACE

6.1 Profil organizace

Název	Mateřské centrum Rákosníček,o.s.
Sídlo, adresa	Severní 1495/4, 40502, Děčín 6
Právní forma	Spolek
Telefonní číslo	+420 606 779 477
E-mail	info@mcrakosnicek.cz
Webové stránky (URL)	www.mcrakosnicek.cz

Založení organizace	R.2007		
Registrace ju MVČR	pod.č.j. VS/1-1/67810/07-R, 6.6.2007, Datum poslední změny stanov 22.11.2011		
Datum posledního daňového přiznání	31. 3. 2015		
Vydáno úřadem	Finanční úřad pro Ústecký kraj, územní pracoviště Děčín		
	2012	2013	2014
Počet zaměstnanců			
Stálí zaměstnanci			
Počet zaměstnanců (1,0 úvazek)	8	10	12
Počet zaměstnanců na zkrácený úvazek	1	0	0



6.2. Profil zřizované organizace

Název	Mateřská škola V Rákosí
Sídlo, adresa	Krásnostudenecká 39, 4050 2 Děčín 6
Právní forma	Školská právnická osoba
Telefonní číslo	+420 607 967 011
E-mail	info@msvrakosi.cz
Webové stránky (URL)	www.msvrakosi.cz

Založení organizace Registrace jako ŠPO Zřizovatel	R. 2010 – založení jako pobočka mateřského centra Rákosníček 1.9.2012 MC Rákosníček,o.s.		
O MŠ	Jednotřídní zařízení, které se nachází v okrajové části města v klidné lokalitě. V blízkém prostředí školky se nachází les, louky a hřiště. To umožňuje učitelkám využívat pobyt venku k přenesení některých aktivit dětí do přírodního prostředí, a tím podporovat jejich vztah k přírodě a k jeho součástem. MŠ je věkově smíšená (2 - 7 let), začleňující montessori prvky, s celodenním provozem od 6.30 - 16.30 hodin. Třída má kapacitu 14 dětí, o které se starají dvě učitelky.		
Datum posledního daňového přiznání Vydáno úřadem	31. 3. 2015 Finanční úřad pro Ústecký kraj, územní pracoviště Děčín		
	2012	2013	2014
Počet zaměstnanců			
Stálí zaměstnanci	3	3	4
Počet zaměstnanců (1,0 úvazek)	2	2	3
Počet zaměstnanců na zkrácený úvazek	1	1	1



6.2 ŘÍZENÍ A SPRÁVA SPOLEČNOSTI

Orgány MC Rákosníček jsou:

- Valná hromada
- Výkonný tým
- Revizor

6.2.1 Výkonný orgán

Výkonným orgánem spolku je výkonný tým, který má čtyři členy a je volen valnou hromadou spolku. Výkonný tým volí ze svých členů předsedu, který se stává statutárním zástupcem organizace. Všichni členové mají rovné pravomoci. Výkonný tým jedná jménem spolku navenek a může jednat samostatně.

Členové Výkonného týmu:

- Lucie Hašková - předseda spolku
- Zuzana Turčková, DiS. - místopředseda spolku
- Marie Hladíková - člen
- Jaroslava Hejmalíčková - člen

6.2.2 Dozorčí orgán

Valná hromada je nejvyšším orgánem spolku a tvoří jí všichni členové MC Rákosníček, o.s. Schází se min. 1 x za rok.

Valná hromada zejména:

- rozhoduje o změnách stanov sdružení
- schvaluje úkoly sdružení pro příslušné období, výroční zprávu sdružení, rozpočet sdružení a roční uzávěrku hospodaření
- volí nové členy výkonného týmu při ukončení činnosti dvou a více členů výkonného týmu
- volí na návrh výkonného týmu revizora sdružení
- rozhoduje o zrušení členství
- rozhoduje o zániku členství

6.3 PODÍLNICKÁ STRUKTURA

6.3.1 Vlastnická struktura

Nerelevantní

6.3.2 Dceřiné a sesterské společnosti

Nerelevantní

6.4 ENVIRONMENTÁLNÍ A SOCIÁLNÍ PROFIL

Jako organizace jsme zapojeni do programu Recyklohraní aneb ukiďme si svět. Recyklohraní je školní recyklační program pod záštitou MŠMT České republiky, jehož cílem je prohloubit znalosti žáků v oblasti třídění a recyklace odpadů a umožnit jim osobní zkušenost se zpětným odběrem baterií a použitých drobných elektrozařízení.

Zaměstnanecké výhody - zkrácená pracovní doba, práce z domova, supervize týmu i vedení, možnost mít vlastní dítě v zaměstnání, společné akce a pobyty.



7. Finance

7.1 ÚČETNICTVÍ

7.1.1 Účetní systém

MC Rákosníček vede podvojný účetnictví. Účetní data se zpracovávají na počítači. Používají se účetní program firmy „Ježek SW“ - ekonomický software DUEL, který odpovídá požadavkům uvedeným v zákoně č. 563/1991 Sb. o účetnictví.

7.1.2 Vedení účetnictví

Systém zpracování účetnictví se řídí příslušnými ustanoveními zákona č. 563/1991 Sb. o účetnictví a v souladu s vyhláškou č. 504/2002 Sb. pro účetní jednotky, u kterých hlavním předmětem činnosti není podnikání. Ve sledovaném období nedošlo k žádným odchylkám od metod podle §7 odst. 5 (s odkazem na odst. 2) zákona č. 563/1991 Sb. o účetnictví.

Účetní rozvrh je zpracován ve smyslu účtové osnovy a v souladu s vyhláškou číslo 504/2002 Sb. pro účetní jednotky, u kterých hlavním předmětem činnosti není podnikání. Obsahuje syntetické a analytické účty a je vytvořen s ohledem na potřeby řízení a kontroly účetní jednotky, a s ohledem na příslušná ustanovení zákona č. 586/92 Sb. o dani z příjmů - tj. analytické rozčlenění položek nákladů a výnosů na daňově uznatelné a neuznatelné.

Všechny vykazované údaje vycházejí z účetních písemností účetní jednotky (účetní doklady, účetní knihy a ostatní účetní písemnosti) a z dalších podkladů, které má účetní jednotka k dispozici.

MC Rákosníček vlastní dlouhodobý hmotný "**klouzačka pro děti**", již odepsaný. Nevlastní nehmotný majetek, stejně tak nemá drobný dlouhodobý majetek, tudíž nyní ani odpisy. Drobný hmotný majetek je oceňován pořizovací cenou a je v souladu s interní směrnici účtován přímo do nákladů. Cizí měny nejsou používány.

Účetnictví vede Eva Černobilová – externí pracovnice – OSVČ, za relevantnost účetních dokladů odpovídá Lucie Hašková – předsedkyně spolku. Mzdovou agendu vede Ing. Eva Obermajerová.

7.1.3 Kontroling

Účetní doklady kontroluje předsedkyně Lucie Hašková a opatřené podpisem je předává účetní. Společně kontrolují průběžně finanční přehledy a závěrečné přehledy.

Celkové hospodaření kontroluje za účetní období zvolený revizor spolku, dle platných stanov.

Přehledy hospodaření a inventarizaci majetku projednává na svých poradách výkoný tým spolku.

7.2 AKTIVA A PASIVA

7.2.1 Rozvaha

(Zjednodušený výkaz aktiv a pasiv)

Měnová jednotka	2012	2013	2014
Aktiva			
I. Nehmotná aktiva (např.: software)			
II. Pozemky, budovy a zařízení			
z toho nemovitostí			
III. Finanční aktiva	428	556	476
IV. Pohledávky z obchodních vztahů	47	196	233
z toho od členů/ podílníků			
V. Likvidní aktiva (hotovost, stav bankovního účtu)	381	360	243
Aktiva celkem	439	556	476

Pasiva			
Závazky			
I. Přijaté půjčky			
z toho od členů/ podílníků			
II. Splatné účty	253	447	368
III. Jiné závazky	186	109	108
Pasiva celkem	439	556	476
Aktiva mínus pasiva (= kapitál + rezervy)			
z toho vyhrazené pro specifické účely			

7.2.2 Nesplacené půjčky

Kapitola je nerelevantní

7.3 VÝNOSY A NÁKLADY

Měnová jednotka	2012	2013	2014
Výnosy			
1. Příjmy			
Příjmy z vlastní činnosti	1.632 501,50	1.941 342,50	1.640 663,71
Sponzorské dary	17 000	52 243	40 980
Úroky	34,97	50,55	46,12
Členské příspěvky	26 475,50	23 736	0
2. Granty /dotace			
Dotace MPSV	399 122	469 321	508 676
Dotace Ústecký kraj	20 000	30000	30 000
Dotace St.město Děčín - provoz jeslí	568 990	600000	600 000
Dotace St.město Děčín - OSV	0	0	20 000
Dotace St.město Děčín - OŠK	5000	5000	5 000
Dotace Ústecký kraj Volný čas	30000	30 000	0
Dotace Fond Hejtmana	21 500	0	0
Dotace mimořádná OSV Děčín	200 000	0	0
ÚP Dotované místo - Tivit, Job asistent,	396 373	288 443	218 000
Výnosy celkem	3.316 996,97	3.426 690,05	3.077 420,83
Náklady			
Osobní náklady:			
Mzdy	1,225 057	1.406 381	1.459 967

odvody na sociálním a zdravotním pojištění	299 977	371 766	331 133
Náklady celkem	1.525 034	1.778 147	1.791 100
Náklady			
501/ Spotřeba materiálu	778 281,79	862 837,15	533 379,50
Provozní náklady:			
nájem	407 068	298 494,12	308 134,56
502/ energie	207 277,57	105 894,29	
511/ opravy a udržování	29 042	83 940	35 966,00
512/ cestovné	6 970	10 013,54	20 386,14
518/ služby	59 953	109 365,80	381 171,84
504/ prodané zboží	48 456,21	32 670,08	28 087,00
538/ daně a poplatky	100	0	0
513/ náklady na reprezentaci	17 690	1083	17 685,52
548/ os.provozní náklady - pojištění	2 584,27	21 906,73	13 523,72
549/ poplatky	129	0	7 976,24
551/ odpisy DHM	10 517	10 517	106
568/ ostatní finanční náklady	6 631	8 853	0
Náklady celkem	3.099 733,84	3.323 721,71	3.137 516,52
Roční zisk (výnosy minus celkové náklady)			
	217 263,13	102 968,34	- 60 095,00

7.4 ZPRÁVA O HOSPODAŘENÍ

V roce 2012 jsme otevírali novou provozovnu a tím došlo k navýšení částky za nájem a energie oproti ostatním letům, od 09/2012 bylo nové zařízení registrováno jako školské zařízení a rozdělilo se i financování.

Hospodářský výsledek v roce 2014 byl ovlivněn potřebou zvýšeného počtu zaměstnanců v jeslích a úpravou sociálního zařízení pro děti z jeslí.

Energie účtujeme na zálohy (v rozvaze), v nákladech (ve výsledovce) se objeví po vyúčtování záloh. Výše záloh za rok 2014 byla:

Elektrika 314001.....52.501,-

Plyn 314002.....48.430,-

Voda 314003.....17.169,-

V příloze str. 28 přikládáme rozvahu za rok 2014.

8. Přílohy

Rozvaha

Firma: Matefské centrum Rákosníček o.s.

Dne: 12.04.2015

Tisk všech záznamů

Strana 1

Za období: 01.01.2014 - 31.12.2014

SU	AU	Název účtu	Počáteční stav	Obrat Má Dáti	Obrat Dal	Konečný stav
AKTIVA						
A 022	000	Samostatné movité věci a soub.movit.v	47 508,00	0,00	0,00	47 508,00
A 022		Samostatné movité věci a soub.movit.v	47 508,00	0,00	0,00	47 508,00
A 211	001	Pokladna	23 733,42	689 253,00	673 292,62	39 693,80
A 211		Pokladna	23 733,42	689 253,00	673 292,62	39 693,80
A 221	000	Bankovní účet	336 123,06	2 770 939,93	2 903 610,87	203 452,12
A 221		Bankovní účet	336 123,06	2 770 939,93	2 903 610,87	203 452,12
A 261	001	Peníze na cestě	0,00	240 000,00	240 000,00	0,00
A 261		Peníze na cestě	0,00	240 000,00	240 000,00	0,00
A 311	000	Pohledávky z obchod. vztahů-odběrate	0,00	37 075,00	37 075,00	0,00
A 311		Pohledávky z obchod. vztahů-odběrate	0,00	37 075,00	37 075,00	0,00
A 314	001	Poskytnuté provozní zálohy na služby	28 033,73	0,00	0,00	28 033,73
A 314	101	Poskytnuté provozní zálohy-elektrická t	0,00	52 501,04	0,00	52 501,04
A 314	102	Poskytnuté provozní zálohy-plyn	0,00	48 430,64	0,00	48 430,64
A 314	103	Poskytnuté provozní zálohy-vodné a st	0,00	17 169,46	0,00	17 169,46
A 314		Poskytnuté provozní zálohy	28 033,73	118 101,14	0,00	146 134,87
A 347	018	Dotace ÚK/Na podporu rodiny	0,00	30 000,00	30 000,00	0,00
A 347	019	Dotace SM Děčín/Skřítkyáda	0,00	5 000,00	5 000,00	0,00
A 347	021	Dotace MPSV/Škola rodičů	0,00	508 676,00	508 676,00	0,00
A 347	022	Dotace SM Děčín:Hlídaní dětí do 3 let	0,00	600 000,00	600 000,00	0,00
A 347	023	Dotace SM Děčín:Škola rodičů	0,00	20 000,00	20 000,00	0,00
A 347	025	Dotace 2014:CZ.1.04/2.1.01/91.00284	0,00	72 000,00	0,00	72 000,00
A 348	012	Dotace ÚP/Podpora de minimis	54 000,00	0,00	0,00	54 000,00
A 348	017	Dotace ÚP/Práce bez překážek	108 908,00	0,00	75 939,00	32 969,00
A 348		Nároky na dotace	162 908,00	0,00	75 939,00	86 969,00
A 378	000	Jiné pohledávky	0,00	38 500,00	38 500,00	0,00
A 378		Jiné pohledávky	0,00	38 500,00	38 500,00	0,00
Aktiva celkem			598 306,21	3 893 869,07	3 968 417,49	523 757,79

PASIVA						
P 082	000	Oprávky k samos.movitým věcem a soi	47 402,00	0,00	106,00	47 508,00
P 082		Oprávky k samos.movitým věcem a soi	47 402,00	0,00	106,00	47 508,00
P 321	000	Závazky z obch. vztahů-dodavatelé	-13 673,27	1 116 664,45	1 130 337,72	0,00
P 321		Závazky z obch. vztahů-dodavatelé	-13 673,27	1 116 664,45	1 130 337,72	0,00
P 325	001	Ostatní závazky-Kooperativa pojištění	0,00	24 715,00	27 679,00	2 964,00
P 325		Ostatní závazky	0,00	24 715,00	27 679,00	2 964,00
P 331	000	Zaměstnanci	106 631,00	1 489 589,00	1 462 912,00	79 954,00
P 331		Zaměstnanci	106 631,00	1 489 589,00	1 462 912,00	79 954,00
P 336	001	Zúčtování s instit.soc.zabezpečení	28 785,00	317 718,00	306 804,00	17 871,00
P 336	002	Zúčtování s institucemi zdravotního poj	12 339,00	136 175,00	131 497,00	7 661,00
P 336		Zúčtování s instit.soc.zabezp.a zdr.poj.	41 124,00	453 893,00	438 301,00	25 532,00
P 342	000	Ostatní přímé daně-zálohová daň	11 611,00	21 391,00	12 401,00	2 621,00
P 342	001	Ostatní přímé daně-srážková daň	-17 389,00	8 234,00	22 540,00	-3 083,00
P 342	003	0713-vratka zálohové daně	230,00	0,00	0,00	230,00
P 342		Ostatní přímé daně	-5 548,00	29 625,00	34 941,00	-232,00
P 347	020	Dotace ÚP/Práce pro každého v ÚL	0,00	98 000,00	180 757,00	82 757,00
P 347		Nároky na dotace	0,00	1 333 676,00	1 344 433,00	10 757,00
P 362	001	Půjčka zaměstnanci	0,00	35 000,00	5 000,00	-30 000,00
P 362		Závazky-podstatný vliv	0,00	35 000,00	5 000,00	-30 000,00
P 379	000	Půjčka MŠ Montessori	-25 000,00	5 000,00	30 000,00	0,00
P 379		Jiné závazky	-25 000,00	5 000,00	30 000,00	0,00
P 901	000	Vlastní jmění	243 735,53	0,00	0,00	243 735,53
P 901		Vlastní jmění	243 735,53	0,00	0,00	243 735,53
P 931		Hospodářský výsledek ve schval.řízení	194 731,63	194 731,63	0,00	0,00
P 932	000	Neuhr.zisk/ztráta minulých let	8 903,32	0,00	194 731,63	203 634,95
P 932		Neuhr.zisk/ztráta minulých let	8 903,32	0,00	194 731,63	203 634,95
Pasiva celkem			598 306,21	4 682 894,08	4 668 441,35	583 853,48

zpracováno v ekonomickém systému DUEL

www.jezeksw.cz

Rozvaha

Firma: Matefské centrum Rákosníček o.s.

Dne: 12.04.2015

Tisk všech záznamů

Strana 2

Za období: 01.01.2014 - 31.12.2014

SU	AU	Název účtu	Počáteční stav	Obrat Má Dáti	Obrat Dal	Konečný stav
Počet záznamů: 52						
AKTIVA:			598 306,21	3 893 869,07	3 968 417,49	523 757,79
PASIVA:			598 306,21	4 682 894,08	4 668 441,35	583 853,48
ROZDÍL:			0,00	-789 025,01	-700 023,86	-60 095,69

Výpis

ze spolkového rejstříku, vedeného
Krajským soudem v Ústí nad Labem
oddíl L, vložka 6091

Datum zápisu:	1. ledna 2014
Datum vzniku:	7. června 2007
Spisová značka:	L 6091 vedená u Krajského soudu v Ústí nad Labem
Název:	Mateřské centrum Rákosníček, o. s.
Sídlo:	Severní 1495/4, Děčín VI-Letná, 405 02 Děčín
Identifikační číslo:	285 59 738
Právní forma:	Spolek

Správnost tohoto výpisu se potvrzuje

Krajský soud v Ústí nad Labem

Mateřské centrum Rákosníček,o.s.

Sídlo: Severní 1495/4, 405 02, Děčín 6

Adresa centra a Miniškoly Rákosníček: U Plovárny 1262/12, 405 01, Děčín 1

Adresa MŠ V Rákosí: Krásnostudenecká 39, 405 02, Děčín 6

Statutární zástupce:

Lucie Hašková – předseda

Zuzana Turčková – místopředseda

mob. 606 779 477, 777 658 176

E-mail: info@mcrakosnicek.cz

Webové stránky: www.mcrakosnicek.cz

Číslo a datum registrace:30.10.2007, VS/1-1/67 810/07-R

IČ: 28559738

Číslo účtu: 0888827309/0800

